

## 具有恒流恒压控制的 PWM 降压转换器

### ■ 芯片概述

该芯片为宽电压输入、高效率的降压转换器，可工作于恒压输出或者恒流输出模式，在 125kHz 的开关频率时输出电流可高达 3.5A。

无需在主电流回路上串联采样电阻便可实现恒流输出控制。集成了自适应的栅极驱动，在实现高效率转换时无需额外增加任何 EMI 器件便可达到很好的 EMI 性能，通过 EN55022 的 B 级 EMC 标准。

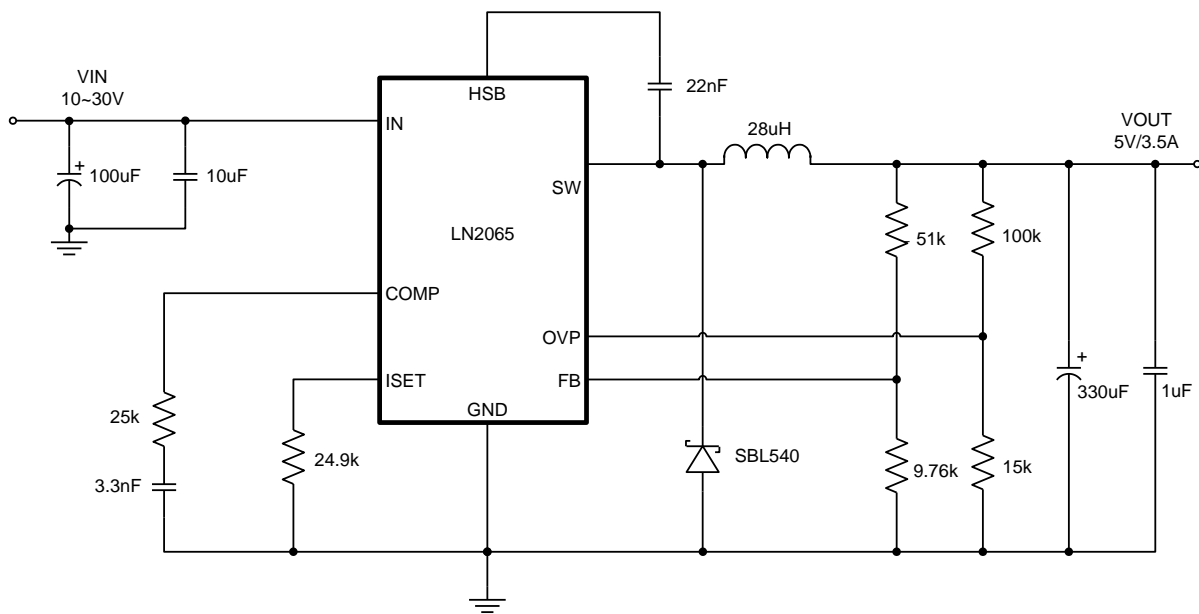
集成的保护包括逐周期电流限制、过温关断及短路频率折返。

该芯片采用 ESOP8 封装，应用外围需求器件较少。

### ■ 典型应用

- 车载充电器
- 通用恒流/恒压电源
- 可再充电的便携设备

### ■ 典型应用



### ■ 特点

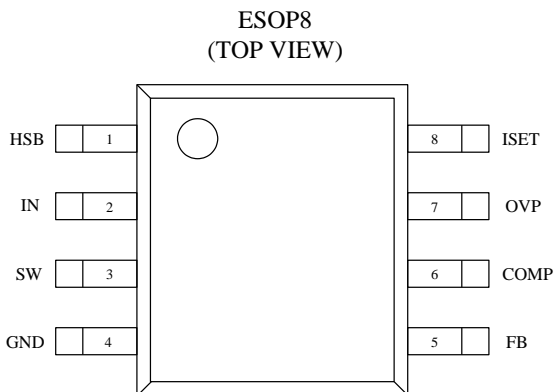
- 输出电流 3.5A
- 125K 工作频率，整机易过 EMI
- 效率达 91% (Vout=5V@2.4A at Vin=12V)
- 可外编程线损补偿
- 过流、过压(冲击)，过温、欠压保护
- 内置软启动
- 恒流精度±7.5%
- 恒压精度±2%
- 上端功率管导通电阻 45mΩ

### ■ 封装

- ESOP8

**■ 订购信息**
**LN2065 ①②**

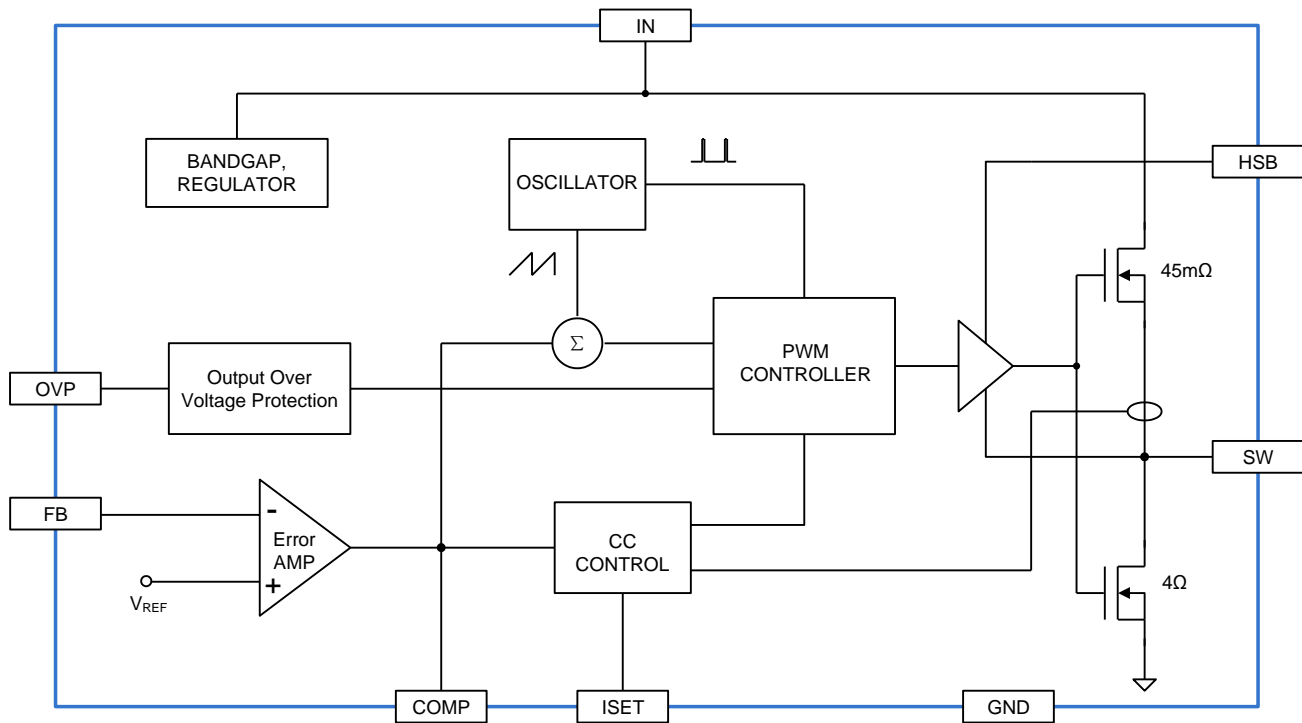
| 项目 | 符号   | 描述    |
|----|------|-------|
| ①  | 封装形式 |       |
|    | S    | ESOP8 |
| ②  | 卷盘编带 |       |
|    | R    | 正向    |
|    | L    | 反向    |

**■ 管脚示意图和功能**


| 管脚 | 管脚名         | 功能  |
|----|-------------|---|
| 1  | HSB         | 上端电源旁路引脚，该引脚连接一个电容到 SW 引脚，以提供芯片内部的上端开关管的栅极驱动能量。                                   |
| 2  | IN          | 电源输入引脚，该引脚连接一个电容到 GND 引脚。   |
| 3  | SW          | 功率开关输出引脚，连接到电感。   |
| 4  | GND         | 接地引脚，需要直接通过铜或通孔连到裸露铜面，以便有良好散热及抗干扰性。与 FB，COMP 及 ISET 信号相关的通路连接到信号地，信号地与功率地要做抗干扰处理。 |
| 5  | FB          | 反馈输入引脚，该引脚电压为 800mV，连接到输出与 GND 之前的分压电阻，并可通过调节分压电阻的比率调节输出的电压。                      |
| 6  | COMP        | 误差运放输出引脚，用于对转换器进行补偿。  |
| 7  | OVP         | 过压保护输入引脚，当这个引脚的输入电压大于 0.8V 时，IC 关掉上端功率开关管，该引脚可提供上拉 2uA 的电流能力。                     |
| 8  | ISET        | 输出电流设置引脚，连接一个电阻到 GND 以设置输出电流。   |
|    | Exposed Pad | 散热引脚，连接到 PCB 上的裸露散热区。   |

**■ 打印信息**

共三行，第一行产品名 LN2065，第二行晶圆版号，第三行晶圆批号

**■ 功能框图**

**■ 最大极限参数**

| 项目                 | 符号         | 极限范围                      | 单位 |
|--------------------|------------|---------------------------|----|
| IN到GND             | $V_{in}$   | -0.3 到 32                 | V  |
| SW到GND             |            | -1 到 $V_{IN}+1$           | V  |
| HSB到GND            | $V_{GATE}$ | $V_{SW}-0.3$ 到 $V_{SW}+7$ | V  |
| FB, ISET, COMP到GND | $V_{IO}$   | -0.3 到 6                  | V  |
| 存储温度范围             | $T_{STG}$  | -40 到 150                 | °C |
| 工作结温               | $T_J$      | -40 到 150                 | °C |
| ESD HBM模式          |            | 4000                      | V  |

**■ 电参数**

(TA=25°C unless otherwise noted)

| 项目                        | 符号  | 条件                             | 最小  | 典型     | 最大  | 单位   |
|---------------------------|-----|--------------------------------|-----|--------|-----|------|
| 输入工作电压                    | VIN |                                | 10  |        | 30  | V    |
| 输入电压浪涌                    |     |                                |     |        | 32  | V    |
| VIN 开启电压                  |     | 输入电压上升                         | 9.0 | 9.3    | 9.7 | V    |
| VIN 关闭电压                  |     |                                |     | 8.2    |     | V    |
| VIN UVLO 迟滞               |     | 输入电压下降                         |     | 1.1    |     | V    |
| 待机电流                      |     | VFB=1V                         |     | 0.88   | 1.4 | mA   |
| 反馈电压                      |     |                                | 785 | 800    | 815 | mV   |
| 内部软启时间                    |     |                                |     | 500    |     | μs   |
| 误差运放跨导                    |     | VFB=VCOMP=0.8V<br>ΔICOMP=±10μA |     | 650    |     | μA/V |
| 误差运放直流增益                  |     |                                |     | 4000   |     | V/V  |
| 开关频率                      |     | VFB=0.8V                       |     | 125    |     | kHz  |
| 折叠开关频率                    |     | VFB=0V                         |     | 18     |     | kHz  |
| 最大占空比                     |     |                                |     | 85     |     | %    |
| 最小开启时间                    |     |                                |     | 300    |     | ns   |
| 峰值电流相对于<br>COMP 电压的跨导     |     | VCOMP=1.7V                     |     | 3.47   |     | A/V  |
| 逐周期峰值电流限制                 |     |                                |     | 6.4    |     | A    |
| 斜坡补偿                      |     | Duty=DMAX                      |     | 3      |     | A    |
| ISET 电压                   |     |                                |     | 1      |     | V    |
| 室温下 IOUT 相对于<br>ISET 直流增益 |     | IOUT/ISET, Riset=25kΩ          |     | 100000 |     | A/A  |
| 恒流                        |     | Riset=24.9kΩ, VOUT=4.0V        |     | 3600   |     | mA   |
| OVP 过压保护                  |     | OVP 脚电压上升                      |     | 0.833  |     | V    |
| OVP 过压解除                  |     | OVP 脚电压下降                      |     | 0.764  |     | V    |
| 上端功率管导通电阻                 |     | 不含绑定线                          |     | 45     |     | mΩ   |
| 过温保护                      |     | 温度上升                           |     | 151    |     | °C   |
| 过温保护解除迟滞                  |     |                                |     | 22     |     | °C   |

## 应用信息

### 恒流/恒压校准

LN2065 是具有恒流恒压控制的脉宽调制电流模转换器，工作如下：

振荡器的下降沿触发并打开内置上端功率管，同时关闭下端功率管，与电感连接的 SW 端通过上端功率管连接到了 IN 端，电感电流斜坡上升并储能在电感里。电流采样放大器监测电感的电流，并把采样的信号叠加到振荡器的斜坡信号上。如果叠加后的信号高于 COMP 的电压，PWM 比较器输出高电平。当 PWM 比较器输出高电平或者振荡器时钟输出高压平时，上端功率管将被关断。此时由于电感续流的特性，SW 端的电压相对于地 GND 会跳到低于 GND 一个正向正极管的电压，导致电感电流下降并将能量传递到输出，这样的状态持续到下一个周期开始。上端功率管由以 HSB 为正极电源的逻辑电路驱动，当下端功率管开启时 HSB 引脚被充电到 VSW+5V。COMP 引脚的电压为输入 FB 与芯片内部基准电压 0.8V 的误差放大输出。如果 FB 比内部基准电压低，COMP 的电压就会升高以便增加输出的电流。输出的电流将增加到 ISET 引脚的电阻所设置的内部电流极限值，此时这个应用系统会从输出电压调准转换到输出电流调准的模式，输出的电压会随着负载电流的增加而下降。

通常情况下开关的频率为 125kHz，如果 FB 电压低于 0.6V，开关频率将逐渐减小直到 18kHz，此时 FB=0.15V。

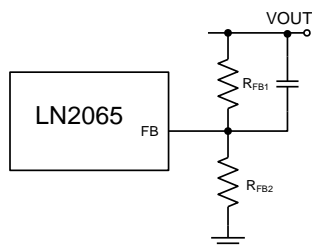
### 使能引脚

如果 OVP 引脚上的电压超过 0.8V，则 IC 关断上端功率管，OVP 引脚具备 2uA 的电流上拉能力。

### 过温关断

当温度高于 155 oC 时 IC 关断，且温度下降 25 度后将继续工作。

### 输出电压设置

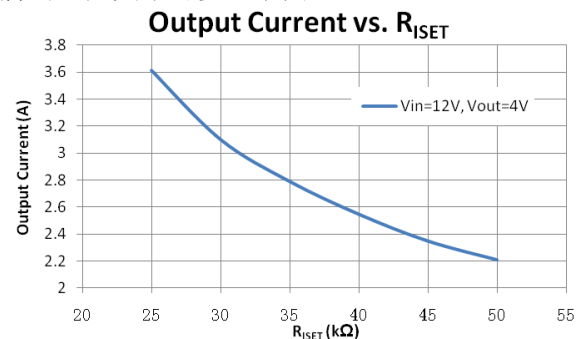


如图所示，选定连接到 VOUT 不同比例的  $R_{FB1}$  与  $R_{FB2}$ ，通常选  $R_{FB2}=10K\Omega$ ，则  $R_{FB1}$  可以由下式确定：

$$R_{FB1} = R_{FB2} \left( \frac{V_{OUT}}{0.8V} - 1 \right)$$

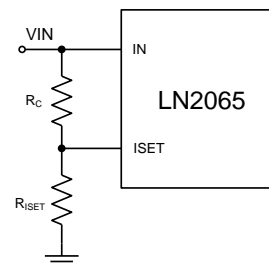
### 输出恒流设置

连接于 ISET 引脚与地之间的电阻用来设置恒定电流值，恒流输出的电流线性正比于 ISET 引脚流出的电流。ISET 的电压为 1V，从 ISET 到输出的电流增益约为 100000 (100mA/1uA)。输出电流与 ISET 引脚的电阻关系可参照下图。



### 恒定电流的输入线性补偿

当工作于恒流模式时，输出的限制电流会随着输入电压的上升有轻微的增加。对于宽电压输入的应用，可以在 ISET 引脚与 IN 引脚之间连接一个电阻  $R_C$  来补偿输入电压的变压对输出电流的影响，以提高输出电流的精度，如下图。



### 电感的选择

电感为负载提供连续的电流，电感电流的纹波取决于电感值。

高电感值可以减小电流峰峰值，但高电感值会增加电感的尺寸及等效串联电阻，且降低了输出电流的容量。一般情况下，电感值 L 的选择基于纹波的要求：

$$L = \frac{V_{OUT} \times (V_{IN} - V_{OUT})}{V_{IN} \times f_{SW} \times I_{LOADMAX} \times K_{RIPPLE}}$$

这里  $V_{IN}$  为输入电压， $V_{OUT}$  为输出电压， $f_{SW}$  为

开关频率， $I_{LOADMAX}$  为最大负载电流， $K_{RIPPLE}$  为纹波系数。通常情况下，选择  $K_{RIPPLE}=30\%$ ，相当于电流峰峰值纹波为最大负载电流的 30%。

选定电感值时，峰峰值电流纹波约为：

$$I_{LPK-PK} = \frac{V_{OUT} \times (V_{IN} - V_{OUT})}{L \times V_{IN} \times f_{SW}}$$

电感峰值电流约为：

$$I_{LPK} = I_{LOADMAX} + \frac{1}{2} I_{LPK-PK}$$

选定的电感应保证电感的电流  $I_{LPK}$  不会饱和。最大输出电流可以下式算出：

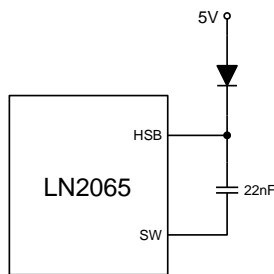
$$I_{OUTMAX} = I_{LIM} - \frac{1}{2} I_{LPK-PK}$$

$I_{LIM}$  为内置最大限制电流，典型值为 5.4A，如电学特性参数表中所示。

### ● 外部高压偏置二极管

当系统中有固定的 5V 输入或转换的输出为 5V 时，建议外部增加一个高压偏置二极管，以便提高调整器的效率，可以选用低成本的高压偏置二极管如 IN4148 或 BAT54 等，如下图。

在高占空比及高输出电压的应用中也建议增加这个高压偏置二极管。



### ● 输入电容

输入电容需要认真的选择以保证转换器的输入纹波足够小，在此特别推荐使用低 ESR 的电容。开关时有大电流会流进或流出该电容，ESR 会影响转换器的效率。

输入电容需要大于 10uF，最好选择陶瓷电容。低 ESR 的钽电容或电解电容也是可选的，但输出电流的有效纹波将超过 50%。输入电容需要尽可能的靠近 IC 的 IN 引脚及 GND 引脚。当有一个 0.1uF 的陶瓷电容很靠近地连接于 IN 与 GND 引脚时，钽电容或

者电解电容可以放置得稍远一些。

### ● 输出电容

输出电容同样也需要低 ESR 以便使输出电压纹波小，输出纹波为：

$$V_{RIPPLE} = I_{OUTMAX} \times K_{RIPPLE} \times R_{ESR} + \frac{V_{IN}}{28 \times f_{SW}^2 LC_{OUT}}$$

在此， $I_{OUTMAX}$  为最大输出电流， $K_{RIPPLE}$  为纹波系数， $R_{ESR}$  为输出电容的等效串联电阻， $f_{SW}$  为开关频率，L 为电感值， $C_{OUT}$  为输出电容。陶瓷电容的  $R_{ESR}$  非常小，以至于几乎不会产生纹波，所以当用陶瓷电容时其电容值可以用较小的。当用钽电容或电解电容时，电压纹波为  $R_{ESR}$  乘以电流纹波，这种情况下，要选足够小 ESR 的输出电容。

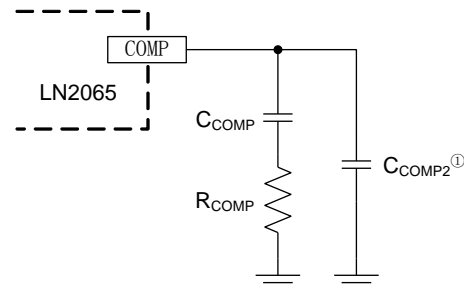
通常选 22uF 的陶瓷电容作为输出电容，当选钽电容或者电解电容作为输出电容时，需要选 ESR 小于 50mΩ 的电容。

### ● 整流二极管

当上端功率管关断时用一个肖特基作为整流二极管来进行续流，肖特基二极管的最大额定值要大于输出电流的最大值，且肖特基的反向电压要大于最大输出电压。

### ● 稳定性补偿

IC 的反馈环路补偿通过连接到 COMP 引脚的器件来实现，如下图所示。



系统的 DC 环路增益为：

$$A_{VDC} = \frac{0.8V}{I_{OUT}} \times A_{VEA} \times G_{COMP}$$

主极点 P1 取决于  $C_{COMP}$ ：

$$f_{P1} = \frac{G_{EA}}{2\pi A_{VEA} C_{COMP}}$$

第二极点 P2 输出极点：

$$f_{P2} = \frac{I_{OUT}}{2\pi V_{OUT} C_{OUT}}$$

主零点 Z1 取决于  $R_{COMP}$  及  $C_{COMP}$ :

$$f_{Z1} = \frac{1}{2\pi R_{COMP} C_{COMP}}$$

最后, 第三极点取决于  $R_{COMP}$  及  $C_{COMP2}$  (如果有用到  $C_{COMP2}$ ):

$$f_{P3} = \frac{1}{2\pi R_{COMP} C_{COMP2}}$$

补偿 IC 可以参考如下步骤:

第一步, 通过  $R_{COMP}$  设定开关频率的 1/10 处为交越频率, 则  $R_{COMP}$  为:

$$R_{COMP} = \frac{2\pi V_{OUT} C_{OUT} f_{SW}}{10 G_{EA} G_{COMP} \times 0.8V}$$

$$= 5.17 \times 10^7 V_{OUT} C_{OUT} \dots \dots \dots (\Omega)$$

第二步, 设定零点  $f_{Z1}$  为交越频率的 1/4 处, 如果  $R_{COMP}$  小于 15kΩ, 则  $C_{COMP}$  由以下等式可得:

$$C_{COMP} = \frac{2.83 \times 10^5}{R_{COMP}} \dots \dots \dots (F)$$

如果  $R_{COMP}$  限定为 15kΩ, 那么实际的交越频率为  $6.58/(V_{OUT} C_{OUT})$ , 所以:

$$C_{COMP} = 6.45 \times 10^{-6} V_{OUT} C_{OUT} \dots \dots \dots (F)$$

第三步, 如果输入电容的 ESR 足够大以致于产生一个低于 4 倍交越频率的零点, 则需要额外增加一个  $C_{COMP2}$  的补偿电容,  $C_{COMP2}$  由如下条件决定:

$$R_{ESRCOUT} \geq \left( \text{Min} \frac{1.77 \times 10^{-6}}{C_{OUT}}, 0.06 \times V_{OUT} \right) \dots \dots \dots (\Omega)$$

即  $C_{COMP2}$  为:

$$C_{COMP2} = \frac{C_{OUT} R_{ESRCOUT}}{R_{COMP}}$$

当输出电容有足够小的 ESR 时, 虽然  $C_{COMP2}$  可以不需要, 但 100pF 的一个小电容  $C_{COMP2}$  可以改善稳定性, 消除 PCB 寄生参数的影响。

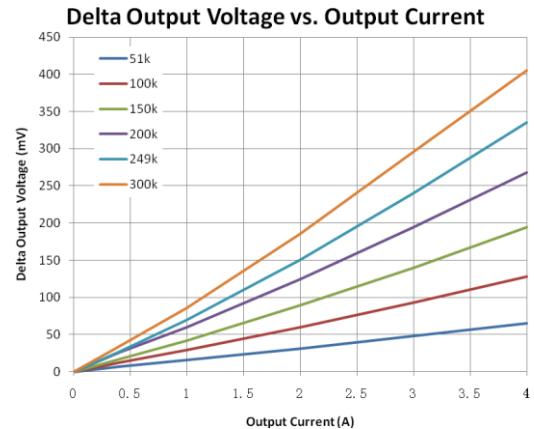
### ● 恒流环路稳定性

内部补偿了恒流控制回路, 恒流范围输出电流

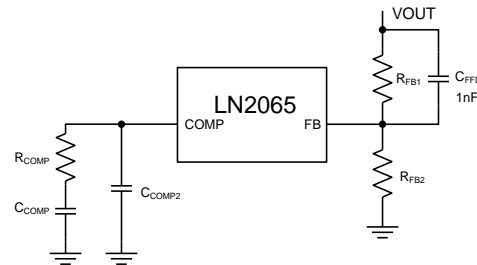
2000mA-3500mA, 外部不需要对恒流的稳定性进行补偿。

### ● 输出线损补偿

对输出线损的补偿, IC 集成了电路, 可以简单地通过 FB 引脚就能实现外部可编程补偿线损压降, 如下图所示选择不同的反馈电阻来实现不同的线损补偿,  $R_{FB1}$  为反馈分压电阻的高边电阻。



不同的  $R_{FB1}$ , 需要相应调整不同的频率补偿。如下图所示, 给  $R_{FB1}$  并联一个电容或者增大 COMP 引脚上的补偿电容可以提高系统的稳定性。



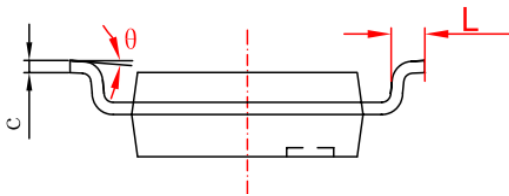
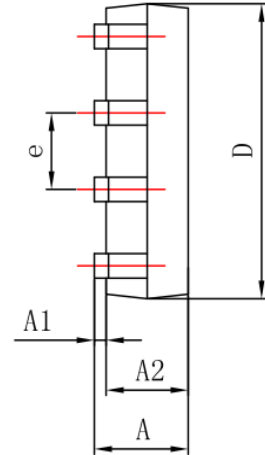
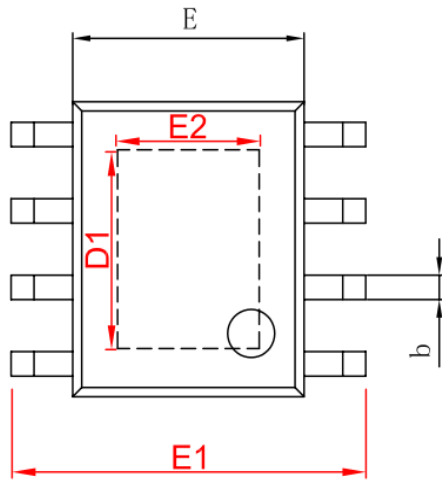
### ● PCB 布局建议

印刷电路板可参考以下所列的条款, 以保证 IC 能很好的工作。

- 1) 尽量减小功率器件的 AC 回路尺寸, 包括  $C_{IN}$ , IN 引脚, SW 引脚及肖特基二极管。
- 2) 去耦陶瓷电容  $C_{IN}$  尽可能的靠近引脚 IN,  $C_{IN}$  经通孔或者粗线连接到 GND。
- 3) 与 FB, COMP 及 ISET 信号相关的通路连接到信号地, 信号地与功率地要做抗干扰处理。
- 4) 功率地需要直接通过铜或通孔连到裸露铜面, 以便有良好散热及抗干扰性。
- 5) 反馈电阻尽量靠近 FB 引脚。
- 6) HSB- $C_{HSB}$ -SW 即引脚到电容到引脚的通路尽量短。

**■ 封装尺寸**

- ESOP8



| 字符       | Dimensions In Millimeters |       | Dimensions In Inches |       |
|----------|---------------------------|-------|----------------------|-------|
|          | Min                       | Max   | Min                  | Max   |
| A        | 1.350                     | 1.750 | 0.053                | 0.069 |
| A1       | 0.050                     | 0.150 | 0.002                | 0.006 |
| A2       | 1.350                     | 1.550 | 0.053                | 0.061 |
| b        | 0.330                     | 0.510 | 0.013                | 0.020 |
| c        | 0.170                     | 0.250 | 0.007                | 0.010 |
| D        | 4.700                     | 5.100 | 0.185                | 0.200 |
| D1       | 3.202                     | 3.402 | 0.126                | 0.134 |
| E        | 3.800                     | 4.000 | 0.150                | 0.157 |
| E1       | 5.800                     | 6.200 | 0.228                | 0.244 |
| E2       | 2.313                     | 2.513 | 0.091                | 0.099 |
| e        | 1.270 (BSC)               |       | 0.050 (BSC)          |       |
| L        | 0.400                     | 1.270 | 0.016                | 0.050 |
| $\theta$ | 0°                        |       | 8°                   |       |